

УДК 378.6

О.В. Дмитриева

РЕГИОНАЛЬНЫЙ УНИВЕРСИТЕТ КАК СИСТЕМА УПРАВЛЕНИЯ

Рассмотрена интеграция вузов в масштабах одного региона в региональный университет. Региональный университет описывается как система управления. Приводится иерархическая структура системы управления деятельностью регионального университета.

Ключевые слова: региональный университет, интеграция, система управления

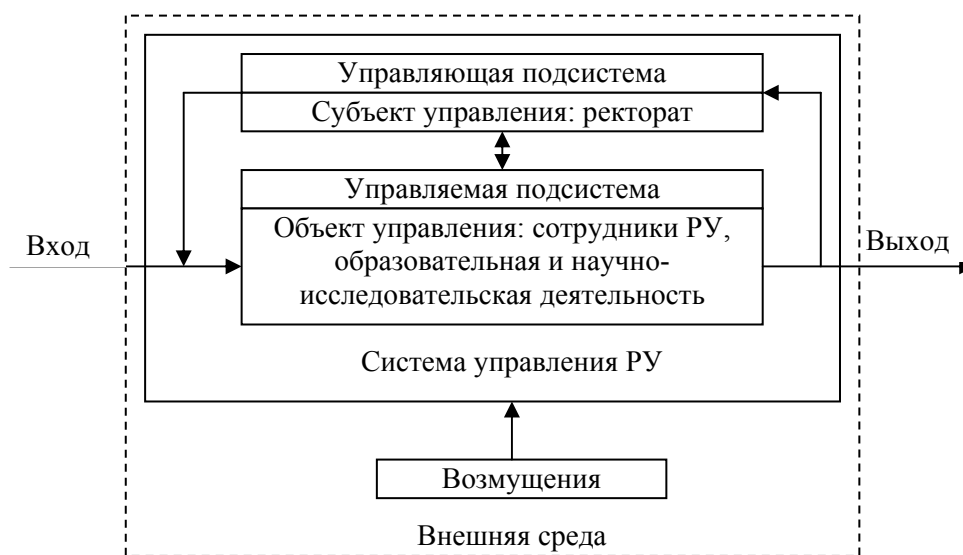
В настоящее время в России идет реформирование сферы образования, которая охватывает управление, организацию и финансирование образовательных учреждений. С 2007 года в стране действует национальный проект «Образование», в рамках которого реализуется направление, связанное с модернизацией региональных систем образования [1]. В этой связи в работе [2] вводится понятие регионального университета (РУ), под которым понимается интеграция вузов региона с целью объединения материальных и нематериальных активов отдельных вузов, входящих в РУ. Региональная интеграция вузов целесообразна для повышения конкурентоспособности деятельности РУ и эффективности оказания образовательных и научно-исследовательских услуг. Далее рассмотрим РУ как систему управления.

РУ представляет собой систему, состоящую из управляемой и управляющей подсистем. В качестве управляемой подсистемы РУ выступает совокупность образовательных и научно-исследовательских процессов, реализация которых обеспечит подготовку бакалавров, специалистов, магистров, кадров высшей квалификации и оказание научно-исследова-

тельских услуг. Управляющая подсистема представляет собой совокупность методов управления, реализуемых руководством РУ с целью обеспечения эффективного функционирования РУ (рис. 1).

Объектом управления является социально-экономическая сфера деятельности РУ. Она состоит из совокупности элементов: персонала, материально-технической базы, материальных, финансовых и информационных ресурсов и др. Объектом управления в РУ является также его деятельность (образовательная и научно-исследовательская). Предметом управления выступают ресурсы РУ и состав оказываемых услуг.

Центральным пунктом управления деятельностью РУ является процесс принятия решений, обеспечивающий повышение эффективности функционирования РУ путем увеличения способности ректората к принятию обоснованных объективных решений в ситуациях большой сложности с помощью математических моделей и количественных методов. Модели в этом случае выступают как средства для достижения эффективного управления деятельностью РУ путем учета максимально возможного количества факторов,



Региональный университет как система управления

оказывающих влияние на объект управления.

Иерархическая структура системы управления деятельностью РУ условно разделена на три блока: управления, образовательный и научно-исследовательский, аналитический (рис. 2). Блок управления осуществляет управление деятельностью РУ посредством приказов и распоряжений. В образовательном и научно-исследовательском блоке происходит непосредственное оказание образовательных и научно-исследовательских услуг в рамках конкретного института. Для осуществления деятельности каждого института необходимы также административно-хозяйственные службы.

Аналитический блок сосредоточен на обработке информации, поступающей от институтов, а также на подготовке долгосрочных и краткосрочных планов развития РУ, планировании распределения ресурсов РУ, надзоре за соблюдением планов и контроле качества оказываемых услуг.

В аналитическом блоке сосредоточены службы, осуществляющие контроль и координацию деятельности институтов в масштабах РУ. Аналитический блок получает информацию, необходимую для соблюдения требуемых ограничений по расходованию денежных средств и материальных ресурсов, а также и поддержания материально-технической базы, от соответствующих отделов и служб институтов. Аналитический блок контролирует образовательные и научно-исследовательские услуги, формирует оценки материально-технического состояния кафедр и служб, сигнализирует в блок управления о всевозможных отклонениях от намеченных планов в деятельности институтов. Блок управления определяет направления, цели и задачи развития РУ и утверждает долгосрочные и краткосрочные планы.

Таким образом, целесообразно в систему управления региональным университетом включить блок управления, образовательный и научно-

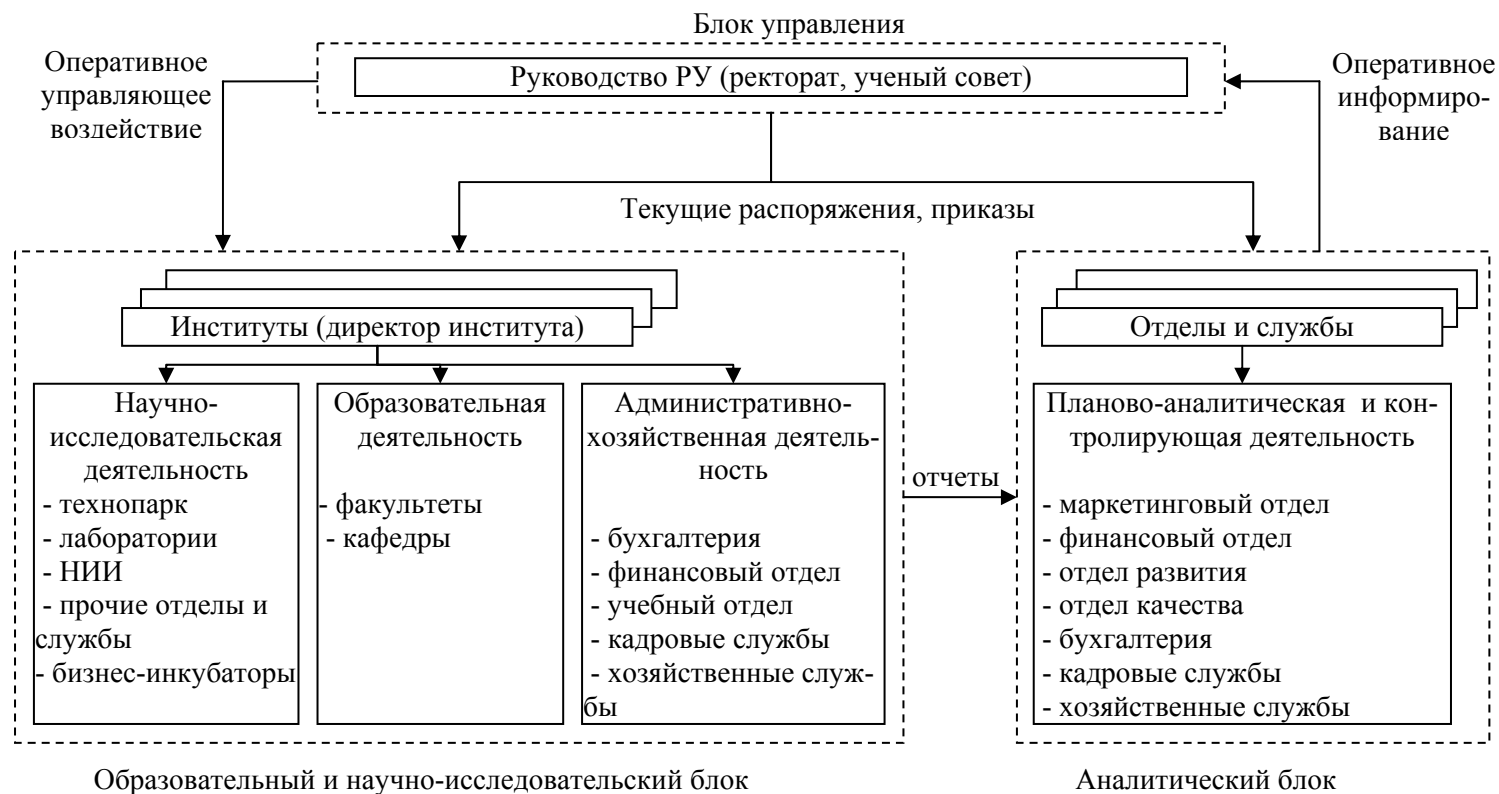


Рис. 2. Иерархическая структура системы управления деятельностью РУ

исследовательский, аналитический блоки. Причем, в описанной структуре формирование блоком управления эффективных управляющих воздейст-

вий возможно только при использовании современных информационных технологий на всех уровнях управления.

СПИСОК ЛИТЕРАТУРЫ

1. Государственная поддержка субъектов Российской Федерации, внедряющих комплексные проекты модернизации образования //www.rost.ru

2. Дмитриева О.В. К вопросу о создании регионального университета / О.В. Дмитриева В.Н. Фрянов// Горный информационно-аналитический бюллетень. – М, 2010. - №1. – С. 20-23. **ИИАБ**

Коротко об авторе

Дмитриева Ольга Владимировна – кандидат технических наук, доцент каф. Экономики и менеджмента ГОУ ВПО «Сибирский государственный индустриальный университет», dmtov@mail.ru



РУКОПИСИ,

ДЕПОНИРОВАННЫЕ В ИЗДАТЕЛЬСТВЕ МОСКОВСКОГО ГОСУДАРСТВЕННОГО ГОРНОГО УНИВЕРСИТЕТА

Мельник В.В. д.т.н., профессор кафедры ПРГПМ,

Степанов Р.А. аспирант кафедры ПРГПМ, msmu-prpm@yandex.ru

Московский государственный горный университет,
МЕТОДИКИ ОПРЕДЕЛЕНИЯ ПРОИЗВОДИТЕЛЬНОСТИ РАЗРУШЕНИЯ УГОЛЬНОГО МАССИВА РАЗЛИЧНЫМИ СКВАЖИННЫМИ АГРЕГАТАМИ (757/05-10 от 23.03.10 г.) 9 с.

Предложена методика определения производительности разрушения угольного массива различными скважинными агрегатами с учетом комплекса влияющих факторов.

Melnik V.V. T.D., the professor of UDBD subdepartment,

Stepanov R.A. the post-graduate student of UDBD subdepartment

Moscow State Mining University, Russia, ud@msmu.ru

METHODS DETERMINATION EFFICIENCY OF BREAKING COAL SOLID BY DIFFERENT BORE-HOLE AGGREGATES

In this article suggested methods determination efficiency of breaking coal solid by different bore-hole aggregates based on system of affecting factors.